

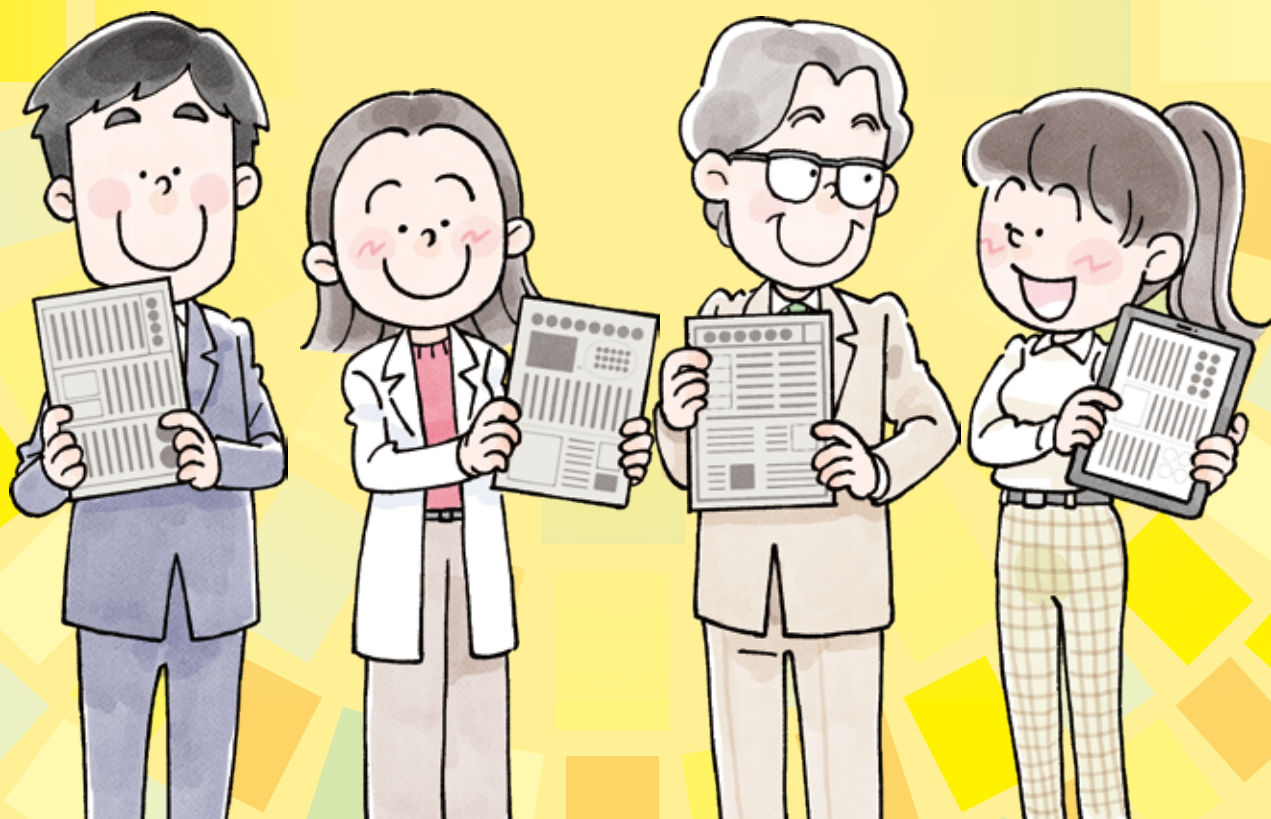
学級通信、学校だよりなど教職員がつくる各種通信を募集しています。

第18回

# プリントコミュニケーション ひろば

作品募集

応募期間: 2023/1/30(火)~3/31(金)



学校で日々つくられる各種通信は、教職員と児童・生徒、学校と家庭、そして地域社会とのコミュニケーションに欠くことのできない大切なものです。

先生方の作品を「ひろば」に持ち寄り、他の通信のよい面は学び、子どもや保護者に親しまれる個性豊かな通信づくりを考え合いませんか。

この「ひろば」にたくさんの先生方が集うことを期待しています。

応募に関するお問い合わせなど、詳しくは財団ホームページをご覧ください⇒ <https://www.riso-ef.or.jp/>

主催：公益財団法人 理想教育財団

後援：全国新聞教育研究協議会・日本教育新聞社・全国学校給食協会・公益社団法人日本PTA全国協議会

# 「プリントコミュニケーションひろば」は、 学校における各種通信の交流の場を提供します。

「プリントコミュニケーションひろば」(以下、プリコミ)は、「学校におけるよりよいコミュニケーション環境の醸成を目指し、各種通信の編集・制作の質を高めること」を目的に、当財団が2004年(平成16年)から開催しています。募集作品は、教職員が編集・制作した通信で、定期的に発行された、学級通信、学年通信、学校だより、保健だより、給食だより、図書だより、部活動通信などが対象です。

先生の思いが込められた各種の通信を、ぜひ当財団にお寄せください。先生方の通信がほかの先生方の通信づくりの大きなヒントになるかも知れません。プリコミが、そうした学び合いの機会になれば幸いです。たくさんのご応募をお待ちしております。

## 「プリントコミュニケーションひろば」の特徴

### 1 伝統的な通信、新感覚の通信。いろいろな通信を歓迎します。

作品は、次の4つの部門にご応募いただけます。

- ①学級通信・学年通信の部、②学校だより・校長だよりの部、③その他の通信の部、④電子媒体を使った通信の部(学校のホームページに掲載している通信など)

### 2 個性が光る通信を選定して作品集に収録します。

他の先生方の参考になる通信、ユニークなアイデアに富んだ通信などを選定し、作品集に収録します。

### 3 応募者全員に参加賞を差し上げます。

応募者全員に作品集を贈呈するほか、参加賞として、図書カード(500円分)、著作権ガイドを差し上げます。



# 作品選定のポイント

先生方が作成する通信は、読者に内容がわかりやすく伝わるよう数々の工夫が盛り込まれていることと思います。そのような応募作品が集まる中、プリコミは「ぜひ他の先生方にも見てほしい」「この通信のここを参考にしてほしい」と感じさせる魅力ある通信を発掘することを念頭に作品選定を行います。

作品選定のポイントを4つに絞って右表にまとめてみました。読者をひきつける通信、家庭で話題になる通信といった「魅力ある通信」は、4つのポイントに収まり切れない要素を持っていると思います。そうした個性が光る通信に出会えることを期待しています。

## 作品選定のポイント

### ①記事内容

記事内容が通信の発行目的、対象読者にマッチしており、冗長でなく明快、かつメッセージ性がある。

### ②編集デザイン力

見出し、写真、グラフ、キャプション等の配置やフォント選びが適切であり、読者の視線を巧みに誘導するレイアウトがされている。

### ③独創性

ユニークなタイトル、デザイン、コンテンツの企画、読ませる工夫などがある。

### ④双方向性

児童・生徒の声や作品、保護者の声の紹介など、読者とコミュニケーションを図ろうとする姿勢や工夫がある。

## 授賞概要

応募作品の中から選定した作品は、「ひろば賞」として「第18回プリントコミュニケーションひろば作品集」に掲載します。また、教職歴3年までの先生方の応募作品の中から「新人賞」を選定して作品集に掲載します。

ひろば賞	35作品	「第18回プリントコミュニケーションひろば作品集」のほか 図書カード15,000円分、著作権ガイドを差し上げます。
新人賞	3作品	

上記以外の作品は、作品集の「応募作品一覧」のページに「学校名」「応募者氏名」「通信名」を掲載します。  
また、「第18回プリントコミュニケーションひろば作品集」、図書カード500円分、著作権ガイドを差し上げます。

\*応募作品一覧への掲載をご希望されない場合、応募票の当該欄の「掲載不可」に○をつけてください。

## 結果発表

2023年6月下旬、理想教育財団ホームページ、季刊理想、日本教育新聞で「ひろば賞」35作品、「新人賞」3作品の作品名、応募者氏名、校名を発表します。



# 応募要項

1. 応募資格	小学校・中学校・高等学校、義務教育学校、中等教育学校および特別支援学校の教職員の方（2023年3月末時）なら、どなたでもご応募いただけます。
2. 応募作品の条件	<p>① 教職員が編集・制作し、定期的に継続して発行された通信で、2022年4月以降に制作発行されたもの。</p> <p>② 新聞・雑誌・コンクール等で未発表のもの。</p> <p>③ 児童・生徒、保護者、地域社会に実際に配布したもの。またはホームページに掲載したり、PC やスマートフォン等に配信したもの。*</p> <p>*下記の3. 応募部門の④をご参照ください。</p> <p>④ 他の著作物の著作権を侵害しないもの。</p> <p>● 次の通信は応募対象外です。（作品選定の対象としません）</p> <p>1) 外部業者に制作・印刷を委託した通信</p> <p>2) 児童・生徒が主体となって制作した学級新聞、学校新聞、学習新聞、教材プリント等</p> <p>3) <u>教職員向けの通信などで学校外に配布・配信されないもの。</u></p>
3. 応募部門	<p>① 学級通信・学年通信の部</p> <p>② 学校だより・校長だよりの部</p> <p>③ その他の通信の部（保健だより、給食だより、図書だより、部活動通信など）</p> <p>④ 電子媒体を使った通信の部（固定のタイトルがついた通信で、紙面のように編集・レイアウトされ定期的に発行されているもの。ブログ形式のものや単発のお知らせは除く）</p> <p>※学校応募は廃止しました。</p>
4. 応募方法	<p>① 応募票、アンケート調査票に必要事項、回答を記入し、作品に添付してお送りください。</p> <p>② 作品は 2022年4月以降、応募時に発行済のものまでを発行日順にそろえてお送りください。<u>全てそろってなくても結構です。</u></p> <p>③ ホームページ掲載型、配信型の通信は、プリントアウトして応募するほかに、Eメールで応募することもできます。その際は、Eメールの件名に学校名を付記し、応募票、アンケート調査票、作品を添付ファイルとして、riso-pricom18@riso-ef.or.jp 宛に送信してください。</p> <p>※添付ファイルの容量が25MBを越える場合は、何回かに分けて送信してください。</p> <p>④ 複数の先生方が共同で制作した通信を応募する場合は、応募票の下段にある通信欄に共同制作である旨を記載のうえ代表者名でご応募ください。</p>
5. 応募に関する注意事項	<p>① <u>学校長の下承を得て、ご応募ください。</u></p> <p>② 応募作品は返却しません。ご注意ください。</p> <p>③ 選定作品は、作品集をはじめ当財団の機関誌「季刊理想」やホームページ等に使用される場合がありますので、あらかじめご了承ください。</p> <p>その場合、個人名、顔写真等の個人情報を安全に手当しますので、作品の応募時には個人情報に対する加工（モザイク、ぼかし）などはなさらずに、そのままお送りください。</p> <p>④ 作品集掲載にあたって、応募者にインタビューさせていただくことがございます。あらかじめご了承ください。</p>

# 応募要項

<b>6. 応募票記入時のお願いと注意事項</b>	<p>① 応募票の「応募部門」で、3. その他の通信の部、4. 電子媒体を使った通信の部を選択した場合は、下段の（ ）内に通信の種類（保健だより、図書通信、部活動通信など）をご記入ください。</p> <p>また、応募者が選択した応募部門と実際の作品の内容が明らかに異なる場合は、事務局が応募部門を調整することがあります。あらかじめご了承ください。</p> <p>② 「今年度発行号数」欄は、<u>号外も含め当該通信を制作発行した号数</u>をご記入ください。</p> <p>③ 「印刷部数/号」欄は、1号あたりの印刷部数をご記入ください。電子媒体のみで発行している場合は、「0部」とご記入願います。</p> <p>④ 「配布時の印刷(表示)色」欄で、「掲示用はカラー、実際の配布物はモノクロ印刷」の場合は、「モノクロ」を選択し、作品もモノクロのものをご応募ください。</p> <p>⑤ 担任をお持ちの先生方は、「担任：学級 / 教科」欄にご記入ください。 (例：学級担任は、3年1組、4年B組など。教科担任は、第2学年の英語など)</p> <p>⑥ <u>応募作品への講評を希望される方</u>は、応募票の当該欄に○をつけてください。</p> <p>⑦ 作品集の「応募作品一覧」に校名・氏名・通信名を掲載する予定です。<u>掲載の可否について応募票の当該欄に○をつけてください。</u></p> <p>⑧ 作品集や図書カード等は、原則として応募者のご自宅にお送りしますので、「応募者自宅住所」は必ずご記入願います。2023年4月以降に転居される予定の方は、転居先の住所をご記入くださるようお願いいたします。</p> <p>なお、ご自宅宛の荷物が返送された場合は、学校宛にお送りすることがございます。</p> <p>⑨ 2023年4月より異動、または退職が決まっている方は、その旨を応募票下段の「通信欄」に記載してください。受賞時の連絡は異動先の学校宛、退職の場合はご自宅にさせていただきます。</p>
<b>7. 個人情報の取り扱いについて</b>	応募者の個人情報は主催者（理想教育財団）が適切に管理し、「プリントコミュニケーションひろば」運営の目的以外に使用することはありません。
<b>8. 応募期間</b>	2023年1月3日(火)～3月31日(金) 当日消印有効

## 応募に関するお問い合わせ、作品の送付先

〒105-0004 東京都港区新橋 2-20-15 新橋駅前ビル1号館9階  
公益財団法人 理想教育財団  
第18回「プリントコミュニケーションひろば」作品募集係  
電話：03(3575)4313 FAX：03(3575)4315  
ホームページ：<https://www.riso-ef.or.jp/>

# 第18回プリントコミュニケーションひろば応募票

受付番号	(記入しないでください) _____
------	-----------------------

複数枚必要な場合は、コピーしてご使用ください。

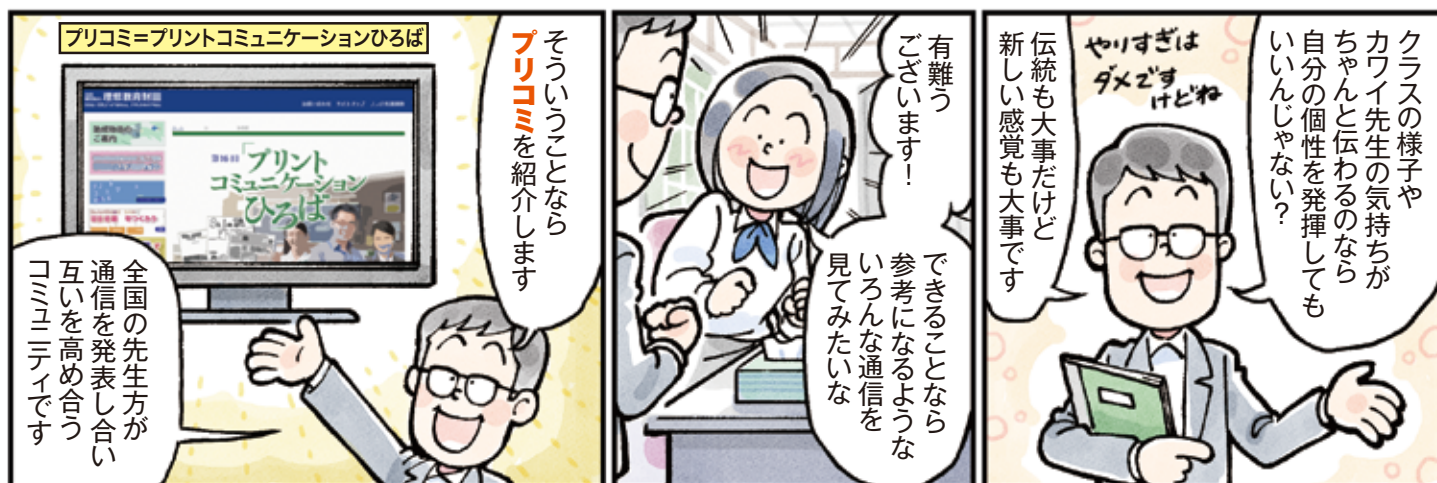
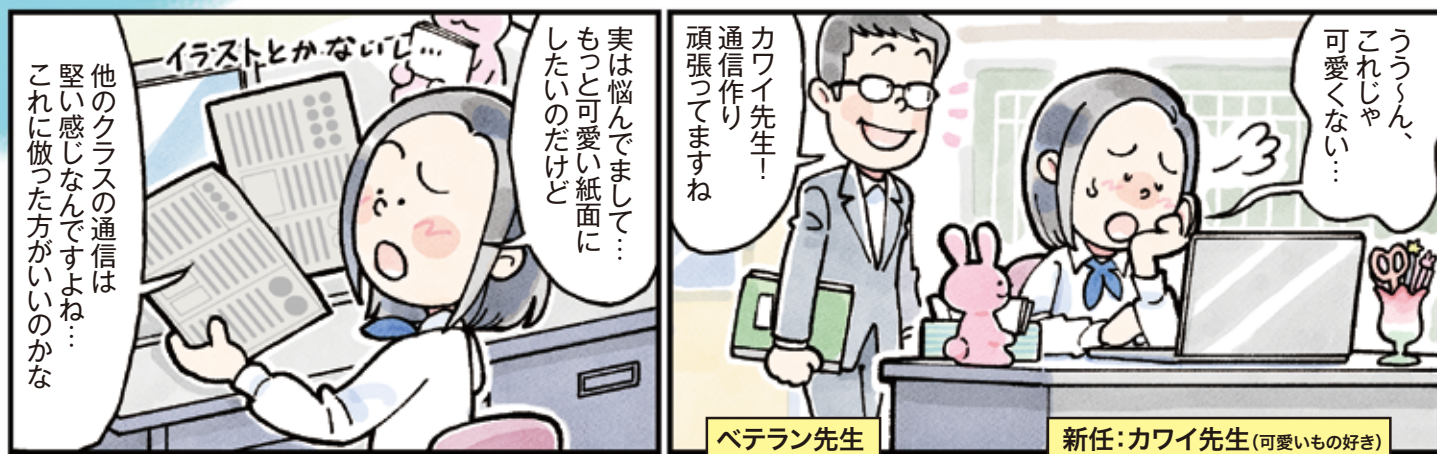
応募票は、理想教育財団のホームページからもプリントできます。 <https://www.riso-ef.or.jp/>

通信のタイトル			
応募部門	1.学級通信・学年通信の部 2.学校だより・校長だよりの部 3.その他の通信の部 4.電子媒体を使った通信の部 (通信の種類)	発行頻度	年・ 月・ 週・ 日に 回
		今年度発行号数	号
		印刷部数/号	部
		配布時の印刷色	カラー・モノクロ
主な配布先		発行用紙サイズ	B5・A4・B4・A3
ふりがな		ふりがな	
学校名		学校長名	(印)
学校所在地	〒□□□-□□□□ ふりがな		
	都道府県		
	TEL: ( )	FAX: ( )	
ふりがな 応募者名 (共同制作の場合は代表者名)	教職歴	年	
	担任:学級/教科	第 年 組 / 学年の ( )	
性別・年齢	男・女 20代・30代・40代・50代・60代・その他		
応募者 自宅住所	〒□□□-□□□□ ふりがな		
	都道府県		
	TEL: ( )	Eメールアドレス	
通信発行の ねらいや アピールしたい ポイント	<b>* 記入必須です。</b> 発行のねらい、工夫した点、子ども・保護者の声、コミュニケーションの成果や注目してほしいポイント・号数など自由にご記入ください。		
講評希望	応募作品に対する講評を希望される方は右欄に○をつけてください。	講評を希望します ○	
作品一覧掲載	校名・氏名等掲載について、右欄のどちらかに○をつけてください。	掲載OK ・ 掲載NG	
通信欄			





作品を応募することが、ひろばへの「集い」の第一歩です。  
「集い」の場をこれからの通信づくりに是非お役立てください。



## 公益財団法人 理想教育財団

〒105-0004 東京都港区新橋2-20-15 新橋駅前ビル1号館  
電話：03(3575)4313 FAX：03(3575)4315

理想教育財団

検索